

LATVIJAS SĒNES *sun* OGAS

KRĀSOJAMĀ GRĀMATA BĒRNIEM

LATVIJAS SĒNES *un* OGAS

KRĀSOJAMĀ GRĀMATA BĒRNIEM

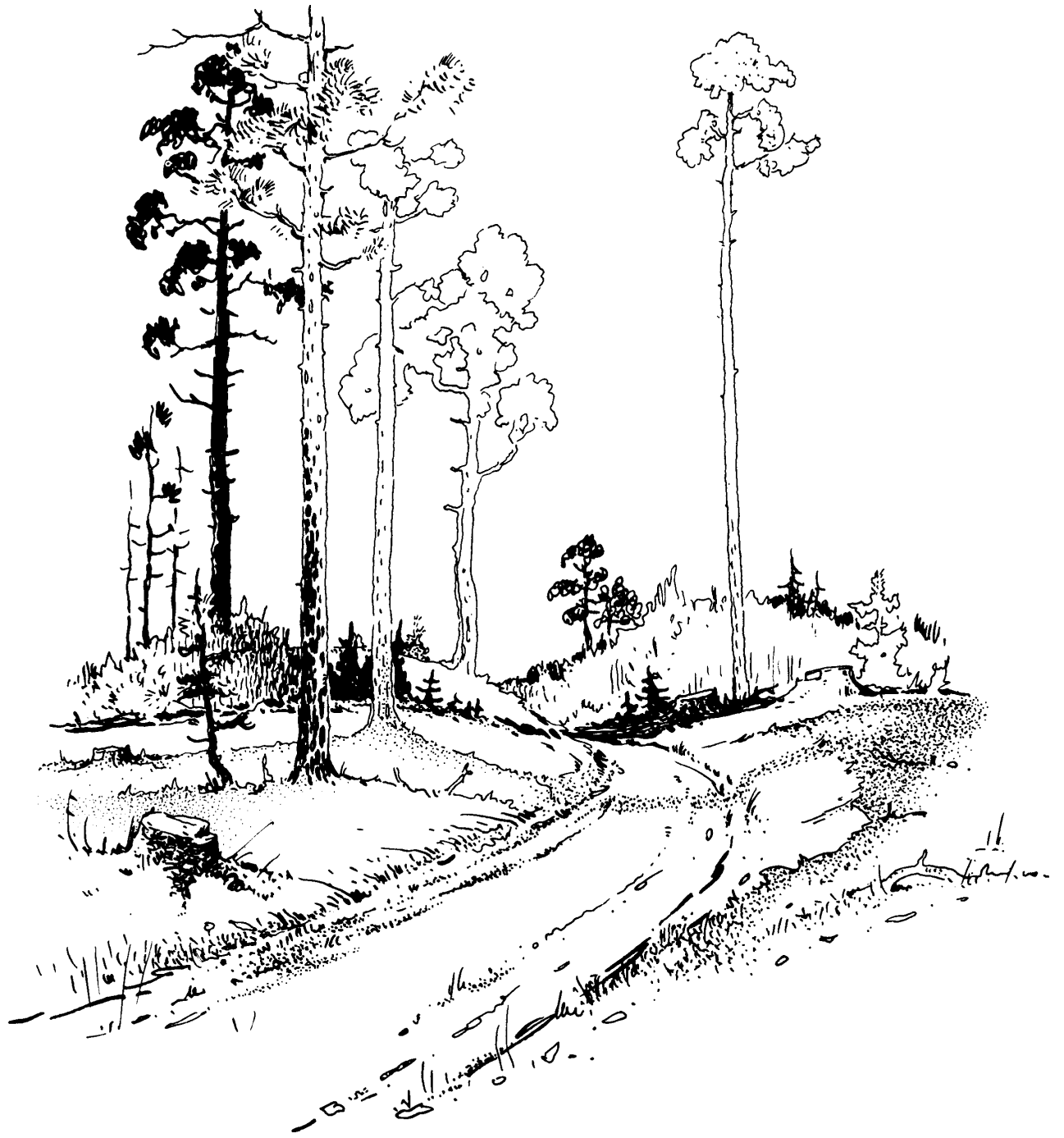


ZĪMĒJIS UN IEKĀRTOJIS
IMANTS BĪTE

1967

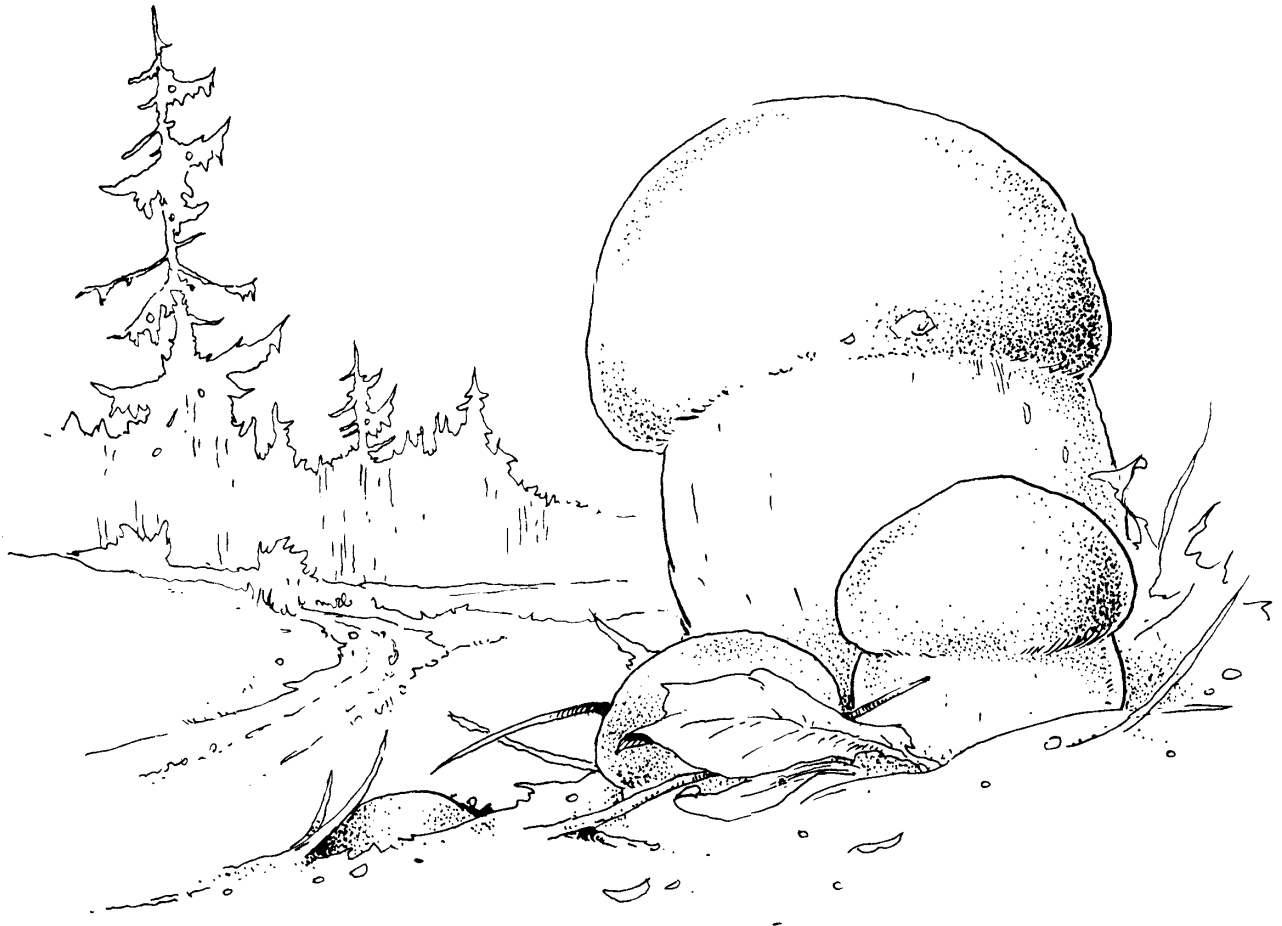
IZDEVIS LATVIJAS SKAUTU PREZIDENTA
ĢENERĀĻA KĀRĻA GOPPERA FONDS

TO JUMS SAKU, BEKOTĀJI,
RĪTOS ILGI NEGULIET:
VĀVERĪTE AGRI CEĻAS,
TĀ JUMS BEKAS NOLASĪS.





BEKA



BARAVIKA



APŠU BEKA



VILNIŠI



BĒRZLAPE



RUDMIESE



ATMATENE



GAILENE



ERVEI



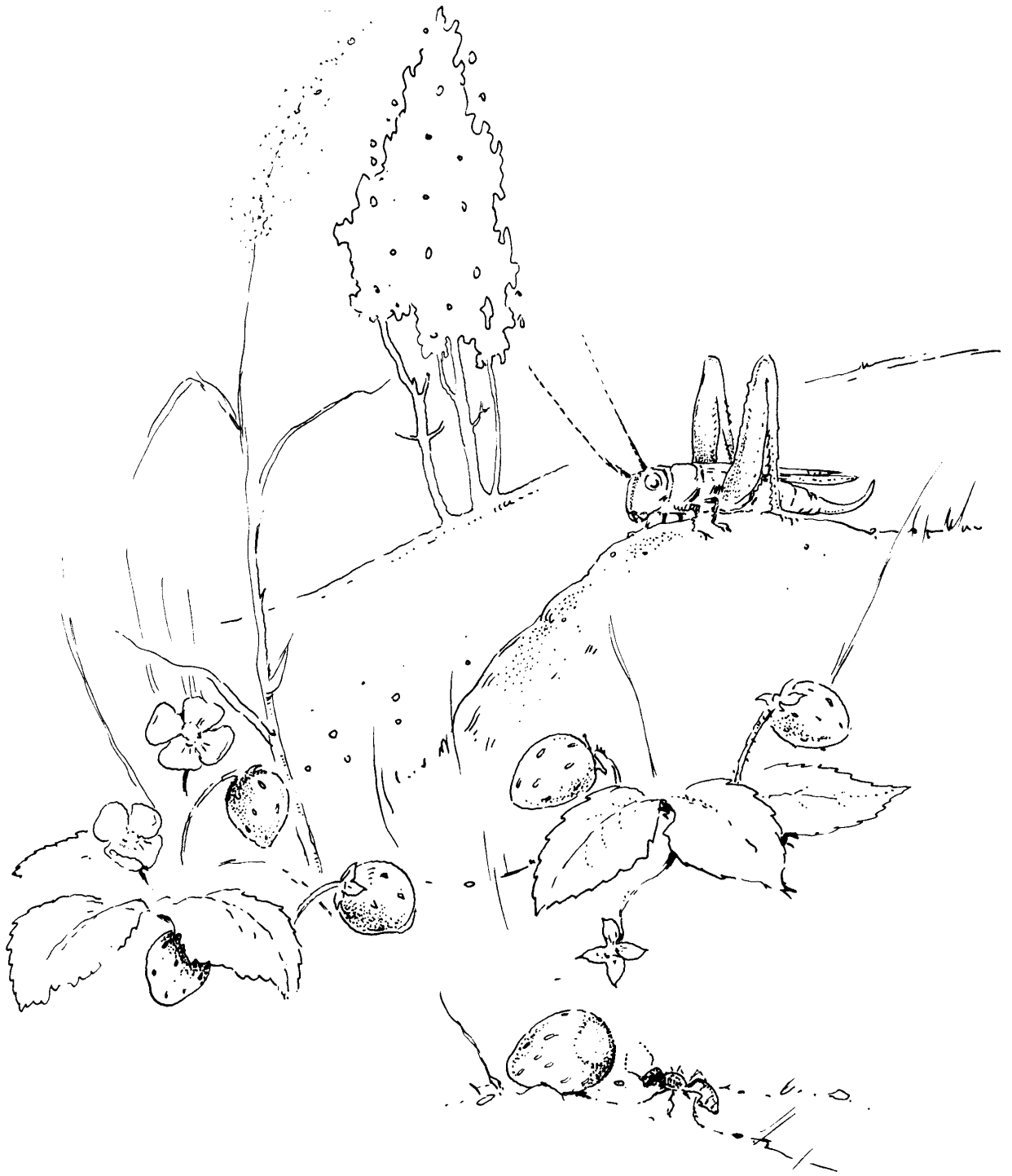
MUŠMIRE



PŪPĒDIS



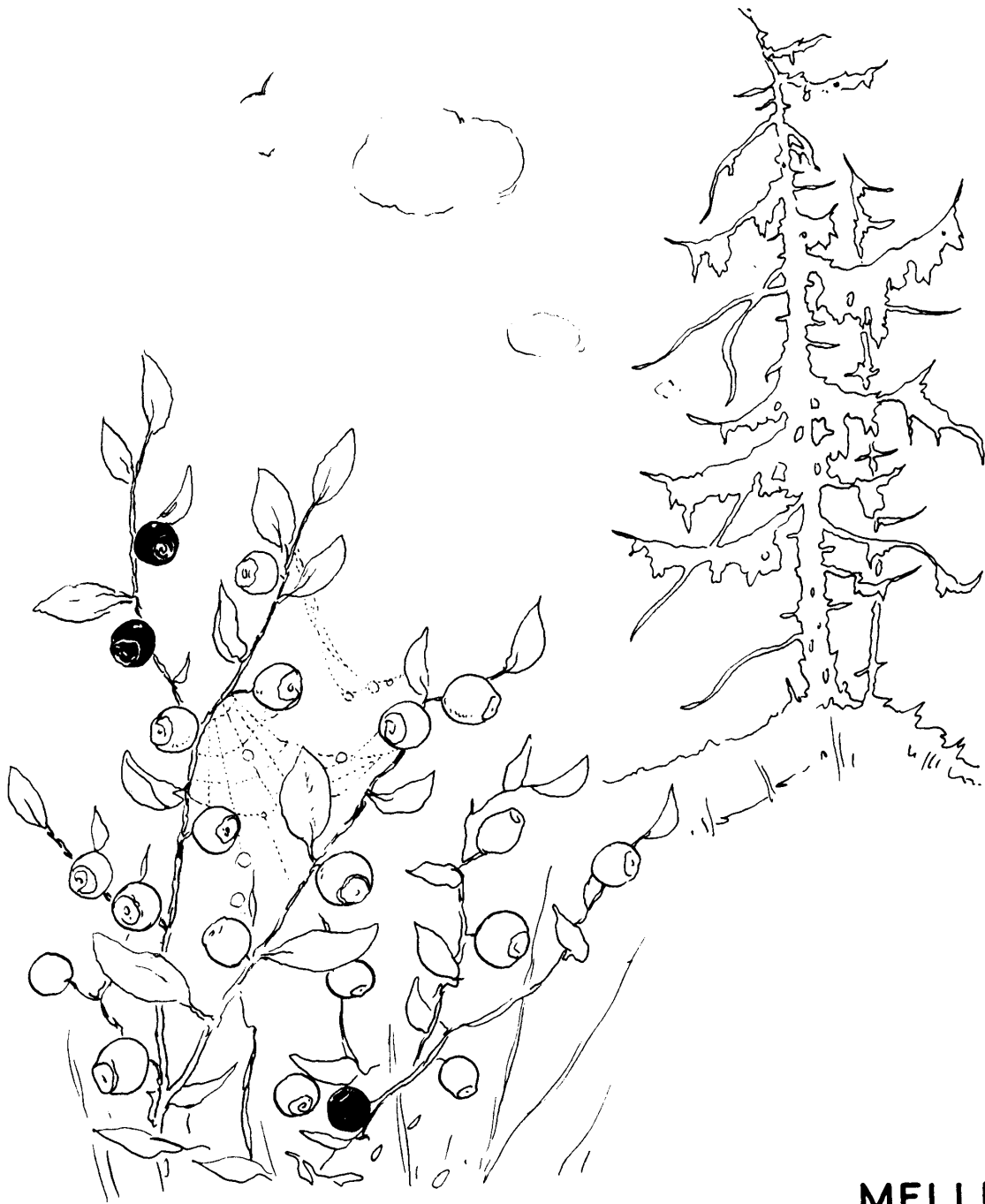
PIEPE



ZEMENE



AVENE



MELLENE



ZILENE



LĀCENE



KAZENE



BRÜKLENE



DZĒRVENE



D A Ž I P A D O M I . S Ē N E S U N O G A S I Z K R Ā S O J O T .

Izkrāsojot sēnes un ogas tev mazliet palīdzēs šis krāsu apraksts, lai gan vislabāk isto sēņu un ogu krāsu novēro dabā pats, ja vien tavā apkārtnē tas iespējams.

S Ē N E S

- B E K A (sviesta beka). Brūna cepurīte, dzeltēns kātiņš un cepurītes apakša.
- B A R A V I K A. Samtaini brūna cepurīte, pelēcīgs kātiņš.
- A P Š U B E K A (kundziņš). Tumšbrūna cepurīte. Pelēks, gareniski zvīņots kātiņš.
- V I L N Ī T I S. Oranžs, pūkainu cepurīti ar tumšām joslām. Balta sula.
- B Ē R Z L A P E. Dažādā krāsā, atkarībā no sugas. Sarkana, zilganzaļa, oranža vai pelēcīga virsa, balts kātiņš un cepurītes apakšas lapiņas. Mazās bērslapes saucas podiņi.
- R U D M I E S E. Oranži sarkana ar pelēkzaļām joslām cepurītes virspusē. Oranža sula.
- A T M A T E N E (šampinjons). Pelēka. Vecām sēnēm cepurītes apakša brūna vai melna.
- G A I L E N E. Dzeltena, sīksta sēne, viļņainu cepurīti.
- Ķ E R V E Ļ I (lāčpurni). Brūnu, šunainu cepurīti, baltu kātiņu.
- M U Š M I R E. Sarkana, baltām pārslām. Cepurītes apakša un kātiņš zaļgani balts. Indīga sēne. Baltā un zaļā mušmire līdzīgas un ļoti indīgas, tikai to cepurītes pamatkrāsa (virsu) ir bāli zaļgana vai pelēcīga.
- P Ū P Ē D I S. Balti zvīņaini, golfa bumbai līdzīgi. Veci pūpēži ādaini, brūni. Uzminot izkūp brūni vai melni sporu „dūmi“.
- P I E P E. Brūnpelēka, kārtainām joslām.

O G A S

- Z E M E N E. Sulīgi sarkana oga, balti ziedi ar dzeltēnu viducīti.
- A V E N E. Samtaini sarkana oga, aveņu kauli (stieברי) brūni.
- M E L L E N E. Violeti melna oga, pelēkzaļas apaļas lapiņas.
- Z I L E N E. Miltaini zila oga, brūni krūma zariņi, pelēkzaļas lapiņas.
- L Ā C E N E. Līdzīga bālai dārza zemenei, viena oga gaļā pūkainā kātiņā. To sauc arī par spradzeni, jo pie viņas mēlojas spradži un kukaiņi.
- K A Z E N E. Spoži violeti melna oga. Dzeloņi brūni un lapu kāti vietām sarkanīgi.
- B R Ū K L E N E. Spoži sarkana oga. Negatavās ogas krējuma krāsā. Mētras sulīgi zaļas.
- D Z Ē R V E N E. Gaišsarkanas vai bāli sārtas ogas, tievos kātiņos kā diegos sakārtas. Mētras tumšzaļas. Ogas nogatavojas vēlu rudenī un pēc salnām kļūst tumši sarkanas.

L A T V I J A S S Ē N E S U N O G A S

Latvijas dažādo sēņu sugas skaitāmas tūkstošos. Bet tās visas nebūt nav jāiedomājas kā bekas. Raugs Ziemsvētku pirāgiem, pelējums uz siera, labības rūsa – ir sikas sēnītes. Visas tās dara no – zīmīgu darbu dabas vielu maiņas norisē.

Šoreiz aplūkosim tikai dažas, parasti sēņotāja grozā atrodamās sēnes. Lai gan sēnes mežos un atmatās parasti uzrodas tikai rudenī, lietainā laikā, bisītes, ķerveļi, lāčpurni ir pavasaļa sēnes – saussmiļšu silajos vai izcirtumos. Tās pareizi jāsatgavo uzturam, vismaz 15 min. vārot divos ūdeņos, jo citādi tās indīgas.

Sēņot ejot bērni no vecmāmiņas iemācījās atšķirt labās ēdamās sēnes no nevērtīgām vai indīgām un nekad nelasīja nepazīstamas.

Pirmās iesācēju sēnes parasti ir bērzlapes. Tās ir vairākas sugas, dažādu krāsu cepurītēm. Mazās bērzlapītes sauc par podiņiem.

Priežu mežos aug sviesta bekas, brūnu cepurīti, dzeltēnām apakšām. Bet sēņotāju lepnums ir baravikas. Tās parasti atrod egļu jaunaudzēs vai veca meža ceļa vietā. Baravikas aug cietā, sausā zemē.

Apšu bekas vai kundziņi atrodami lapu mežos. Pie celmiem saulē sildās koši dzeltēnās gailenes. Rudmīses, alksnēnes, vilniši pazīstami pēc to baltās vai oranžās sulas griezumā vietā.

Mušmīres, velna bekas un citas indīgās sēnes neviens neaiztīka.

Labās sēnes novāra un iesāla ziemai. Baravikas parasti sagriež, saveļ diegā un izžāvē, jo tās pirms lietošanas nav jāvāra.

Tāpat ziemai ievāc arī ogas. Zemenes parasti nolasa bērni, piesaulē ar sienāžiem lēkājot. Īstā ievārījumu oga ir brūklene un melle. Mellenes savāra un iepilda pudelēs. Dažreiz tās izspeļ korķi un izpūš savu zilumu griestos. Tad visas malas kā ar tinti nolieta. Melleņu laikā bērniem mute, zobi, mēle un pirksti pastāvīgi turas zili mēļā krāsā.

Brūklenes vāra kopā ar āboliem un tās tad labi garšo ar pankūkām vai cūkas cepeti. No zilnēm spiež sulu vīnam, jo tās dod vīnam labu krāsu.

Avenes un kazenes ievārot mājā vienmēr sākās lapseņu kaķi. Sadzeltajiem parasti asaras nožuva laižot pavārnici.

Vēlu rudenī ar salnām un sūnu purva smaržu mājās uzradās dzērvenes, kas uz svītrainas segas sabērtas gaidīja vētītāju. Dzērvenes ziemai uzglabā svaigas un tās bērni ēd ar cukuru, no skābuma acis miegdami, pasakas lasot, kad aiz loga puteņo.

Ne tikai ogas vien, – arī to mētras, aveņu kauli un zemeņu ziedi izžāvēti derēja zāļu tējām.

Tā no meža ļaudis iegūst vērtīgu piedevu savam uzturam.

